

19/06/2024



VINAGARÐUR

Leikskóli KFUM og KFUK

Skólanámskrá

**„En nú varir trú, von og kærleikur, þetta þrennt,
en þeirra er kærleikurinn mestur.“**

1.KOR. 13:13

EFNISYFIRLIT

1. Inngangur	1
2. Gildi leikskólans Vinagarðs.....	2
3. Uppeldislegar kenningar	3
Mikilvægi námsumhverfis – John Dewey og Mihaly Csikszentmihalyi ..	3
Mikilvægi samskipta – Berit Bae	4
Uppeldi sem virkar – færni til framtíðar	4
4. Starfsaðferðir	5
5. Grunnþættir menntunar – námssvið leikskólans.....	6
Læsi og samskipti	6
Sköpun og menning	7
Sjálfbærni og vísindi	7
Heilbrigði og vellíðan.....	8
Lýðræði, mannréttindi og jafnrétti	8
6. Mannauður Vinagarðs.....	8
7. Mat í leikskólastarfinu.....	10
Mat á námi og velferð barna.....	10
Sérstakur stuðningur.....	10
Innra mat.....	11
Ytra mat.....	11
8. Samstarfsaðilar leikskólans	11
Fjölskyldan og leikskólinn	12
Samstarf við grunnskóla	12





1. INNGANGUR

Vinagarður er sjálfstætt starfandi kristilegur leikskóli rekinn af KFUM og KFUK á Íslandi. Leikskólinn var stofnaður 17. nóvember 1975 og starfaði í Langagerði 1 í rúm 26 ár. Hann flutti á Holtaveg 28 í Reykjavík 2. apríl 2002 og hlaut þá nafnið Vinagarður, leikskóli KFUM og KFUK.

Skólanámskráin er unnin á grunni aðalnámskrár leikskóla, þeim lögum og reglugerðum sem eiga við um börn og leikskólastigið, menntastefnu Reykjavíkurborgar og Barnasáttmála SP. Námskráin tekur til allra þátta skólustarfsins, birtir heildarsýn og útfærir nánar þá menntastefnu sem skólinn stendur fyrir.

Leikskólinn Vinagarður byggir starf sitt á kristilegum grunni þar sem lögð er áhersla á að efla kristið siðgæði og veita trúarlegt uppeldi sem byggir á gildum skólans um trú, von og kærleika. Í starfi leikskólans er lögð áhersla á að börnin læri um náttúruna og að bera virðingu og umhyggju fyrir

henni jafnt og öllu því sem Guð hefur skapað. Vináttan í víðum skilningi þess orðs er rauður þráður í starfi leikskólans og eitt af sérkennum hans.

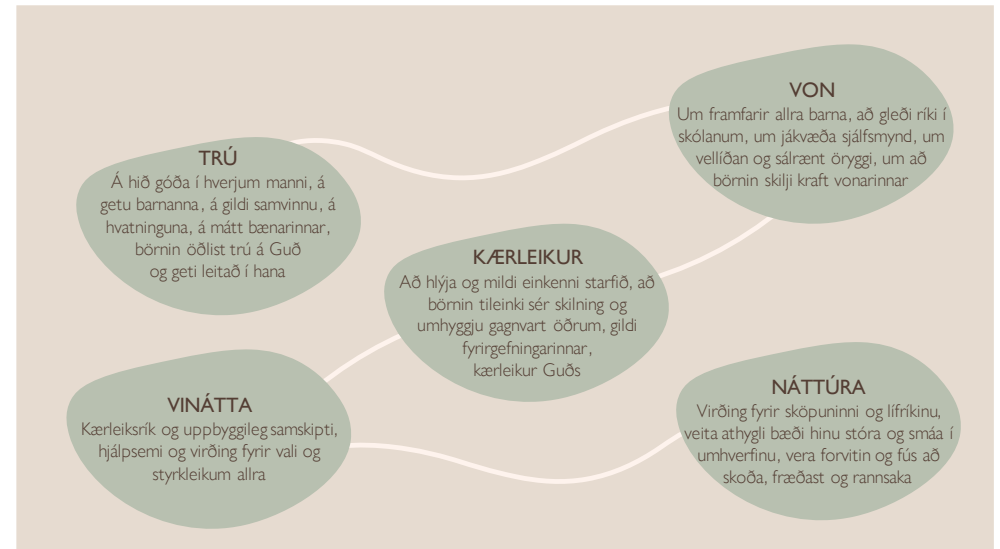
Þessi endurskoðun á skólanámskrá frá árinu 2017 var unnin í samvinnu starfsfólks leikskólans; rætt var um gildi skólans í skólustarfinu á starfsdegi haustið 2022 og reglulega farið yfir framgang verkefnisins á starfsmannafundum. Stjórnendateymi ígrundaði uppeldisfræðilegan grunn ásamt hlutverki kennara og starfsaðferðir skólans í heild. Stjórn leikskólans sem í sitja foreldrar í leikskólanum fékk boð um þátttöku á starfsdegi, fékk kynningar á stöðu vinnunnar og tækifæri til að leggja til hennar. Drög að skólanámskrá voru kynnt á opnum aðalfundi leikskólans í mars 2023 og lokadrög voru svo send foreldrum í stjórn skólans. Börnin ræddu í hópum um gildi leikskólans, um þýðingu vináttunnar sem er eitt af leiðarljósum skólans og um það sem þeim fannst skipta mestu máli í leikskólustarfinu.



2. GILDI LEIKSKÓLANS VINAGARÐS

Gildi skólans hafa frá upphafi verið trú, von og kærleikur, þessi lykilorð sem finna má í 1.Kor 13.13.

Trú og von byggjast á því að manneskjur beri traust til hvernar annarrar og hafi væntingar um vellíðan og velgengni sem er sá grundvöllur í leikskólastarfinu sem Vinagarður byggir á. Þó er kærleikurinn mestur, hann þarf að umvefja alla og allt í starfsemi leikskólans. Gildin eru hér sett fram með skilningi starfsfólks og foreldra á merkingu þeirra í leikskólastarfinu ásamt tveimur af aðaláherslum skólans, vináttu og náttúru.



3. UPPELDISLEGAR KENNINGAR

Til viðbótar við kristilegt siðgæði og trúarlega uppeldismótun sækir leikskólinn hugmyndir til John Dewey, Berit Bae, Mihaly Csikszentmihalyi og stefnunnar um uppeldi sem virkar – færni til framtíðar sem Edward Christophersen og Richard Mortweet hafa skrifað um. Í þessum kafla er greint frá inntaki þess sem Vinagarður hefur að leiðarljósi úr skrifum þessara fræðimanna en mikið af fræðigreinum og öðru efni um þessar kenningar er hægt að finna á netinu fyrir þau sem vilja kynna sér það nánar. Ígrundun og umræður um kenningaramma skólans er reglulegur þáttur í starfi hans.

MIKILVÆGI NÁMSUMHVERFIS – JOHN DEWEY OG MIHALY

CSIKSZENTMIHALYI



Hugmyndir John Dewey um jákvætt og vingjarnlegt námsumhverfi þar börn læra að vinna saman í félagslegri heild og þróa með sér sjálfsvitund og skilning eru einar langlífustu og áhrifamestu kenningar í uppeldis- og menntunarfræði. Dewey lagði megináherslu á að virkja barnið og vekja áhuga þess. Hann trúði því að barn ætti að læra af reynslu sinni, virkni og áhuga og að

kennarar þurfi að sinna því hlutverki að námsumhverfið sé hvetjandi fyrir vöxt og þroska barns og leiðbeina því með umhyggju og virðingu. Út frá kenningu Deweys skiptast áhugasvið barna í fernt; samvera og samskipti, áhugi á að rannsaka og uppgötva, áhuga á að skapa, móta og raða saman hlutum, áhuga á listrænni tjáningu. Samkvæmt Dewey á námsumhverfið að vera þannig að börn hafi tækifæri til að sinna öllum þessum áhugasviðum. Hvetja þarf börn til tilrauna með efnivið, orð og hugtök. Börn geta skipulagt og útfært eigin hugmyndir, áherslan skal fremur vera á ferlið en útkomuna.

Mihaly Csikszentmihalyi rannsakaði og skrifaði mikið um námsumhverfi. Í hans kenningaramma þarf námsumhverfið að leiða til þess að barn komist í svokallað flæði þar sem einbeiting að verkefninu hverju sinni er alger og barnið næstum ómeðvitað lærir og þroskast í því. Til þess að ná slíku flæði í námsumhverfinu þurfa að vera skýr markmið og endurgjöf með þeim verkefnum sem unnið er að svo barnið geti sjálft áttað sig á hvar það er stött í ferlinu. Einnig þurfa verkefnin að reyna hæfilega á barnið, séu hvorki of einföld né of flókin, auk þess sem þau þurfi að reyna á færni og sköpunargleði barnsins. Csikszentmihalyi lagði í skrifum sínum áherslu á mikilvægi innri hvata; að barn finni hjá sér þörf til að læra og skapa en sé ekki einungis að vinna að verkefnum sem kennari krefst þess að séu unnin. Námsumhverfið þurfi því að bjóða upp á tækifæri fyrir börn að þróa verkefni sem tengjast þeirra áhugasviðum og styrkleikum. Námsumhverfi sem er krefjandi, merkingarþætt, gefur tækifæri á sjálfstæði og fjölbreyttum afurðum vinnunnar, mótar barn sem hefur áhuga á námi til framtíðar og er fært um að nýta hæfileika sína til fulls.

MIKILVÆGI SAMSKIPTA – BERIT BAE

Norska fræðikonan Berit Bae leggur í sínum skrifum áherslu á að viðurkennandi samskipti milli barna og kennara sé mikilvægur liður í því að skapa jákvætt og árangursríkt námsumhverfi. Samskipti barna og kennara snúist ekki eingöngu um miðlun upplýsinga heldur þarf kennari að skilja sjónarhorn barnsins og svara þeirra þörfum og tilfinningum.



Kennari þarf einnig að geta lesið í óyrt samskipti og þannig fengið mikilvægar upplýsingar um líðan, tilfinningar, skoðanir og ætlanir barnsins. Til þess að það sé mögulegt þarf að byggja upp og viðhalda trausti í samskiptum barna og kennara. Þegar börn finna til öryggis og virðingar séu þau líklegri til þess að hafa áhuga á

námi og þroskandi verkefnum, hugsa út fyrir sinn þægindaramma og reyna sig við að leysa vandamál. Gagnkvæmur skilningur, virðing og traust í samskiptum kennara og barna leggja að mati Berti Bae grunn að námsumhverfi sem hvetur og styður við nám og þroska.

UPPELDI SEM VIRKAR – FÆRNI TIL FRAMTÍÐAR

Christophersen og Mortweet hafa rannsakað þroska barna og uppleddi til margra ára. Bók þeirra hefur verið notuð sem grunnur að foreldranámskeiðum Heilsugæslu höfuðborgar-svæðisins frá árinu 2004.

Christophersen og Mortweet hafa skilgreint nokkur lykilatriði fyrir vellíðan og þroska barna á leikskólaaldri þar sem meðal annars er að finna félagsfærni, frjálsan leik og málörvun en ekki síður leggja þeir áherslu á að í leikskólum sé ákveðin rúttína, sérstaklega hvað snertir máltíðir, hvíld og aðra þætti daglegs lífs. Slíkt auki öryggi barna og hjálpi þeim að þroska með sér sjálfstjórn sem er nauðsynleg forsenda frekara náms. Kennari þarf að beita virkri hlustun og skilja hug barnsins en einnig gefa barni skýr skilaboð og setja mörk ásamt því að vera barnahópnum fyrirmynd í samskiptum og atferli. Með því eflist sjálfstæði barnsins, það lærir að takast á við erfiðleika og dregur úr líkum á hegðunarvanda þegar fram líða stundir.



4. STARFSADFERÐIR

Formleg menntun einstaklinga hefst í leikskóla, fyrsta stigi skólakerfisins. Þar á velferð og hagur barna að vera leiðarljós í öllu starfi, börnum skal veitt umhyggja, hollt og hvetjandi uppeldisumhverfi og stuðlað að öryggi þeirra og vellíðan. Í leikskóla fer fram samþætt nám sem tekur til allra grunnþátta menntunar þar sem sjálfsprottinn leikur ¹ er aðalnámsaðferðin sem studdur er af hvetjandi námsumhverfi og fagmennsku starfsfólks. Starfsaðferðir í leikskólanum Vinagarði styðjast við leiðarljós aðalnámskrár leikskóla og eru sett fram á eftirfarandi hátt:

- Við leggjum áherslu á að leikskólinn sé lærdómssamfélag barna, starfsfólks og foreldra þar sem allir hafa eitthvað til málanna að leggja, hugarfar sé inngildandi og virðing sé borin fyrir einstaklingum og fjölbreytileika samfélagsins.
- Sjálfssprottinn leikur er námsleið barna þar sem spurningar vakna og þeim svarað, vandamál skapast sem og lausnir á þeim, samskipti eflast og námsviðhorf mótast.
- Við vinnum að því að börnin beri umhyggju fyrir öðrum, fái svigrúm og leiðsögn til að mynda sterk tengsl og vináttu og tilheyrir í leikskólasamfélaginu á eigin forsendum.
- Við höfum áhuga á barnæskunni og leggjum okkur fram við að sjónarhorn barna heyrir og hafi sjáanleg áhrif á starfið.
- Við leggjum okkur fram við að styðja börnin í að móta sér jákvæða sjálfsmynd, þau hafi tækifæri til að læra á tilfinningar sínar og tjá þær í öruggu umhverfi.

¹ Leikur sem er sjálfsprottinn greinist frá öðru atferli í því að hann er leiddur af börnum; þau ákveða sjálf að leika, hvar og hvenær hann fer fram og um hvað þau

- Viðfangsefni og námsumhverfi hvetji börnin áfram í þroska og námi, stuðli að því að þau eflist í trú á eigin getu, þekki styrkleika sína, virkji sköpunarkraftinn og hafi jákvæð viðhorf til náms.
- Við viljum efla sjálfstæði, styðja við sjálfshjálp og frumkvæði barna í víðum skilningi, hvort sem það snýr að eigin þörfum, að létta undir með öðrum, leysa vandamál og bera ábyrgð.
- Við fylgjumst vel með þroska og framvindu hvers barns og grípa snemma inn í ef barn þarf sérstakan stuðning samkvæmt skýrum verkferlum sem eru aðgengilegir foreldrum og starfsfólki.
- Virkt innra mat á skólastarfinu er með þátttöku allra sem að leikskólanum koma þar sem stöðugar umbætur byggðar á gögnum og umræðum eru innleiddar í starfshætti og skipulag.
- Í leikskólanum ríki kærleiksríkur andi þar sem gleði, von og trú skapar vellíðan og öryggi allra sem að skólanum koma.

leika. Þau semja reglur leiksins, skipuleggja upphaf, framvindu og lok hans (Aðalnámskrá leikskóla, 2011, breytt 2023)



LÆSI OG SAMSKIPTI

Í Vinagarði er unnið með læsi í víðum skilningi þar sem margbreytileiki tungumálsins og möguleikar þess eru sjáanleg í umhverfi barnsins. Börnin hlusta á sögur, ljóð og ævintýri og semja eigin frásagnir þar sem þau endurskapa og deila upplifun sinni og hugmyndum um eigið líf, samfélag og menningu. Samskipti í barnahópnum grundvallast á fjölbreyttum tækifærum til tjáningar og þjálfun í að hlusta á og skilja aðra þannig að samskiptin séu uppbyggileg og kærleiksrík. Leikskólinn hefur sett sér læsisstefnu þar sem lesa má nánar um áherslur leikskólans og útfærslur á læsi í leikskólastarfinu.

5. GRUNNÞÆTTIR MENNTUNAR – NÁMSSVIÐ LEIKSKÓLA

Námssvið leikskólans eru læsi og samskipti, heilbrigði og vellíðan, sjálfbærni og vísindi, sköpun og menning. Námssviðin byggja á sex grunnþáttum menntunar sem eru þau sömu á öllum skólastigum; læsi, sjálfbærni, heilbrigði og velferð, lýðræði og mannréttindi, jafnrétti og sköpun. Grunnþættir menntunar og námssvið leikskóla fléttast saman og tengjast daglegum athöfnum í leikskólanum. Hér skilgreinum við hvernig unnið er með námssviðin og grunnþættina í Vinagarði og helstu áherslur Menntastefnu Reykjavíkurborgar. Leikskólastarfið á að endurspegla þessa hornsteina í starfsháttum og skólabrag.



SKÖPUN OG MENNING

Í Vinagarði er skapandi starf grundvallarþáttur í námi og þroska barna þar sem gleði, könnun og tjáning er í forgrunni. Efniviður er opin og börnin hafa val um útfærslu sinna verkefna. Hlustað er eftir hugmyndum barna um verkefni sín, bæði með markvissum hætti hjá eldri börnum en einnig með því að yngri börn hafi fyrir augum fjölbreyttan efnivið í skapandi stundum þar sem stuðlað er að frumkvæði og virkni. Tónlistarstundir og söngur er ríkur þáttur í leikskólastarfinu í Vinagarði og byggir miðlun þjóðmenningar og heimamenningar barna að stórum hluta þar á. Heimsóknir á listasöfn og viðburði kemur þar til viðbótar.



SJÁLFBÆRNI OG VÍSINDI

Vinagarður býr við einstakt nærumhverfi sem er beintengt við náttúru og dýralíf. Frjáls leikur og skipulögð útikennsla er jöfnum höndum á opnum skógarsvæðum, auk þess sem Grasagarðurinn og Húsdýragarðurinn bjóða upp á nær takmarkalaus möguleika á upplifunum og fræðslu um lífríkið. Í rannsóknargönguferðum eru tækifæri til að skoða fugla og skordýr, jurtir og tré, skoða tölur, tákn og mynstur, fjarlægðir og áttir. Þemavinna leikskólans um moldina, vatnið og loftið er mikil uppspretta tilrauna með þessi efni og eiginleika þeirra. Þemavinna með hvert efni stendur yfir heilt starfsár í senn og tengist einnig inn í vinnu með læsi, samskipti og hreyfingu.

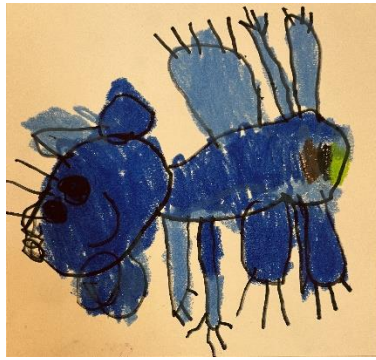
HEILBRIGÐI OG VELLÍÐAN

Í Vinagarði grundvallast heilbrigði og vellíðan barna á kærleika og umhyggju. Starfsfólk leggur sig fram um að rækta tengsl við og á milli barnanna og stuðla að tilfinningalegu jafnvægi hvers barns. Stór útisvæði bjóða upp á fjölbreytta hreyfingu og krefjandi útivist oft á dag, oftar en ekki á opnu skógarsvæði þar sem athafnafrelsi barnanna er mikið. Skipulagðar hreyfistundir og dans koma þar til viðbótar auk þess sem rými er fyrir góða slökun og hvíld sem er nauðsynleg fyrir virkni og vellíðan barnsins.

LÝÐRÆÐI, MANNRÉTTINDI OG JAFNRÉTTI

Starfið í Vinagarði hvílir styrkum stoðum á vináttunni sem er ein megináhersla skólans. Börnin læra að í sannri vináttu ríkir virðing fyrir vali og styrkleikum annarra, að þar þarf að ríkja skilningur á réttindum þeirra sjálfra og samspili við réttindi annarra. Leikskólastarf undir þessum formerkjum vináttu getur ekki annað en verið lýðræðislegt þar sem börnin hafa nægt svigrúm til að velja viðfangsefni í frjálsum leik, frelsi til þess að skipta um viðfangsefni og velja leikfélaga þar sem kennarastýrðar hópaskiptingar eru í lágmarki. Einnig fá börnin reglulega fræðslu um grunnþætti og hugtök lýðræðis og borgaravitundar í gegnum verkefnið Drekin í þinghúsinu. Samtal um mannréttindi barna og Barnasáttmála SP á sér fastan sess og börnin fá að sýna þann skilning í verki í kringum árlegt góðgerðarverkefni til stuðnings börnum í fátækum aðstæðum. Jafnréttisáætlun skólans nær einnig til barna og námsumhverfis þar sem megináhersla er á að efniviður endurspegli fjölbreytileika og stuðli að jafnrétti, að hugað sé markvisst að hlutdeild allra í barnahópnum og að orðræða og hlutverkaskipting í leikskólastarfinu vinni gegn staðalmyndum kynjanna.





6. MANNAUÐUR VINAGARÐS

Þau sem starfa með börnum takast á hendur mikilvægasta starf hvers samfélags. Því fylgir mikil ábyrgð að sinna á sama tíma hvatningu, stuðningi, umhyggju, aga, þroska, námi, samskiptum og öllu því sem börnin upplifa í leik og starfi skólans. Til þess að sinna því hlutverki þarf leikskólinn að vera virkt lærdómssamfélag sem aflar, deilir og tileinkar sér nýja þekkingu, ígrundar eigið starf og samstarfsfólks á umbótamiðaðan hátt og skapar jákvæðan og styðjandi skólabrag þar sem ríkir traust og sálrænt öryggi. Starfsfólk í Vinagarði hefur skilgreint þau atriði sem skipta máli til að leikskólinn verði slíkur vinnustaður:

- Við erum samstíga í starfinu og myndum gott teymi
- Treystum samstarfsfólki og höfum jákvæðar væntingar til þeirra
- Erum góðar fyrirmyndir; hjálpleg, skilningsrík, hrósum og vöndum okkur í samskiptum
- Gefum hæfileikum hvers og eins tækifæri til að blómstra í starfinu, trú á getu annarra
- Lærum af hvert öðru, hlustum og deilum þekkingu og reynslu

Í Vinagarði hafa **leikskólakennarar** faglega forystu, á daglegum vettvangi starfsins, í gegnum deildarstjórn og með því að sinna umbóta- og

þróunarverkefnum. Hlutverk leikskólakennara er meðal annars að aðlaga námssvið leikskólans að áhuga barna, skrá leik og samskipti þeirra sem hluta af því að hafa yfirsýn yfir almenna færni og nám þeirra. Leikskólakennarar eru leiðandi í að efla nám barnanna með hliðsjón af námssviðum og grunnþáttum menntunar í gegnum leikinn og þróun hans. Leikskólakennarar skapa leikskilyrði svo leikurinn fái nægt rými, tíma, fái stuðning af fjölbreyttum efnivið og stýrist af áhuga barna. Leikskólakennarar styðja við leik barna og gæta þess að öll fái tækifæri til þátttöku á eigin forsendum.

Leikskólakennarar bera mikla ábyrgð á námsumhverfi og starfsháttum og til þess að sinna því hlutverki þarf bæði tíma og rými. Samræmdir undirbúningstímar og vel útbúin vinnuaðstaða skipta þar miklu máli og Vinagarður hefur metnað til þess að vera til fyrirmyndar í þeim efnum.

Deildarstjórar ásamt skólastjórnendum og sérkennslustjóra mynda stjórnendateymi leikskólans. Mikil samvinna og samskipti eru í stjórnendateymi þar sem vettvangur er til að rökræða um starfið og skapa vettvang fyrir stuðning í starfi og betri ákvarðanatöku. Þannig verður einnig til sú sameiginlega sýn sem þarf að ríkja um skólastarfið og stjórnendur sem leiðtogar í leikskólastarfinu þurfa að miðla til starfsfólks og fá það með sér í gegnum hvatningu, leiðsögn og hrós.

7. MAT Á LEIKSKÓLASTARFINU

MAT Á NÁMI OG VELFERÐ BARNNA

Mat í leikskólastarfi skal stuðla að betri skilningi og innsýn í námsferil barna, sýna áhuga þeirra og styrkleika sem og hvar styðja þarf betur við þroska þeirra. Matið á að vinna í samstarfi leikskóla, foreldra og barna og er unnið markvisst og á fjölbreyttan hátt.

Hverju barni fylgir ferilmappa en hún er safn verka barnsins og námsferils þar sem námið er metið í gegnum leik og sköpun barnsins. Ferilmappa getur sagt sögu barnsins, áhugasvið, styrkleika og færni. Ákveðin verkefni, s.s. sjálfsmyndir að vori og hausti hvert ár sem barn er í leikskólanum og árleg matsviðtöl við börnin eru sérstaklega notuð til að fylgjast með hvernig þroskanum vindur fram.

Í reglulegum foreldrasamtölum er rætt um þroska, námsferil og líðan barnsins en einnig eru foreldrar kallaðir í samtal ef þarf auk þess sem foreldrar geta sjálfir óskað eftir samtali við deildarstjóra eða sérkennslustjóra hafi þeir áhyggjur eða spurningar um stöðu barnsins. Handbók um stuðning í leikskólanum er öllum aðgengileg og getur stutt foreldra í því að meta hvort ástæða sé til að hafa samband og hvernig þau bera sig að.

Þau formlegu próf og skimanir sem notuð eru í leikskólastarfinu eru TRAS sem fylgist með máltöku tveggja til fimm ára barna. Öll börn eru árlega metin með TRAS og niðurstaða þess kynnt í foreldrasamtali. Öll börn koma í EFI 2 málþroskaskimun eftir þriggja ára aldur og eru niðurstöður hennar ásamt TRAS notaðar til að ákvarða stuðning, til dæmis í málörvunarhópi. HLJÓM-2 er lagt fyrir elstu börn leikskólans.

Deildarstjórar hittast á vorin á skilafundum þar sem farið er yfir stöðu allra barna á deildinni með þeim deildarstjóra sem er að taka við barnahópnum til þess að tryggja áframhaldandi stuðning og að sú þekking á líðan og þörfum barnanna sem til staðar er skili sér á næstu deild.

SÉRSTAKUR STUÐNINGUR

Ýmis matstæki eru notuð til skimunar og skráningar til að auðvelda mat á því hvort þörf sé á snemmtækri íhlutun og nánara mati. Má þar nefna AEPS-listann, Smábarnalistann, íslenska þroskalistann, Orðaskil, Orðaforðlisti menntamálastofnunar ásamt TRAS, EFI 2 og HLJÓM-2 eins og áður hefur komið fram. Hæfniramma í íslensku fyrir fjöltyngd börn er nýttur fyrir þau börn sem það á við. Stuðningur fer fram ýmist inni í barnahópnum eða í einstaklingsvinnu. Sérkennslustjóri hefur umsjón með sérstökum stuðningi í leikskólanum, skipuleggur og ber ábyrgð á framkvæmd og endurmati í samráði við foreldra, deildarstjóra, sérkennslufulltrúa og aðra sem koma að málefnum barnsins. Sérkennslustjóri er einnig tengiliður foreldra vegna aukinnar þjónustu sem börn gætu þurft á að halda og veitir upplýsingar um þá þjónustu sem er í boði.

Lausnateymi leikskólans, sem í sitja stjórnendur og sérfræðingar frá Norðurmiðstöð Reykjavíkurborgar, fundar reglulega til að ræða félagsleg samskipti, hegðun, þroska og líðan barna með það að markmiði að bregðast eins fljótt og hægt er við erfiðleikum eða aðstæðum barns. Ef ræða á málefni barna í lausnateymi eða nota skimun eða aðra skráningu vegna gruns um frávik eru foreldrar alltaf upplýstir um það fyrirfram. Nánar má lesa um sérstakan stuðning og verkferla í handbók um stuðning í leikskólanum sem finna má á heimasíðu skólans.

INNRA MAT

Í leikskólanum starfar matsteymi þar sem sitja fulltrúar allra deilda ásamt leikskólastjóra. Matsteymi gerir matsáætlun til 4 ára í senn sem byggir á viðmiðum og vísbendingum fyrir innra og ytra mat á gæðum leikskólastarfs sem gefin voru út af skóla- og frístundasviði Reykjavíkurborgar 2015. Matsteymi gerir einnig matsáætlun fyrir hvert starfsár að hausti og skipuleggur gagnaöflun auk þess sem eitt þematískt matsverkefni er valið. Matsteymi fundar 4-5 sinnum yfir starfsárið og sér til þess að gagnaöflun sé virk allt skólaárið.

Dæmi um matsaðferðir eru skráningar á deildum, svo sem um þróun leiks í barnahópnum, námsumhverfi, birtingarmyndir námssviða og samskipti í barnahónum, viðtöl, gátlistar sem starfsfólk deilda fyllir út og ræðir um á deildarfundum, spurningakannanir til starfsfólks og foreldra, rýnihópar barna og starfsfólks, rýning á skriflegum gögnum skólans auk endurmats stjórnendateymis. Að vori gerir matsteymi greiningu á niðurstöðum mats og skilar til stjórnendateymis sem ber ábyrgð á gerð umbótaáætlunar. Þannig skila niðurstöður sér beint í umbótaáætlun skólans og tryggir að þær byggji á traustum grunni og að unnið sé með þá þætti sem þarfnast umbóta í skólastarfinu. Fulltrúa foreldra er boðið á haustfund matsteymis þar sem lagðar eru línur fyrir mat vetrarins og á greiningarfund að vori. Þátttaka barna er helst í gegnum rýnihópa en þau fá einnig kynningu á niðurstöðum sem þau hafa komið að. Stjórn leikskólans fær kynningu á niðurstöðum mats á fundum stjórnar að vori. Foreldrum er send greining á niðurstöðum mats og umbótaáætlun skólans þegar starfsáætlun kemur út í júní hvert ár.

YTRA MAT

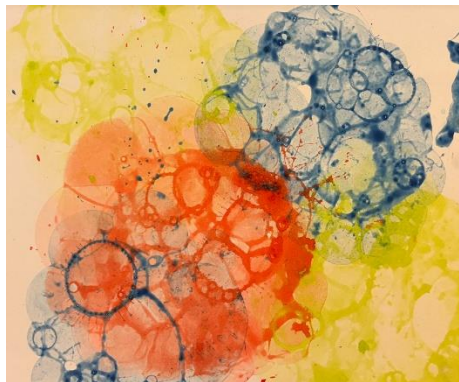
Ytra mat leikskóla er á ábyrgð Menntamálastofnunar fyrir hönd mennta- og barnamálaráðuneytis. Alls eru 6 leikskólar á landsvísu metnir ár hvert og hefur leikskólinn Vinagarður hingað til ekki fengið til sín slíkt mat. Skóla- og frístundasvið Reykjavíkurborgar hefur metið leikskóla borgarinnar sérstaklega á svipaðan hátt og fékk Vinagarður matsheimsókn árið 2018. Árlega er styttri matsheimsókn frá skóla- og frístundasviði þar sem farið er yfir daglegt starf og starfsskilyrði auk þess sem ársreikningum og starfsáætlun er skilað til sviðsins. Leikskólinn Vinagarður tekur þátt í foreldrakönnun sem skóla- og frístundasvið stendur fyrir annað hvert ár.



8. SAMSTARFSADILAR LEIKSKÓLANS

FJÖLSKYLDAN OG LEIKSKÓLINN

Við upphaf leikskólagöngunnar er lögð áhersla á að leggja góðan grunn að samstarfi við foreldra þar sem umhyggja og velferð barna er höfð að leiðarljósi. Mikilvægt er að þetta samstarf byggist á gagnkvæmum skilningi og virðingu fyrir viðhorfum og þekkingu hvors annars. Einnig þarf að ríkja traust milli þessara aðila og að þeir geti deilt sjónarmiðum



sínum og tekið sameiginlegar ákvarðanir er varða einstök börn. Mikilvægt er að upplýsingaflæði milli foreldra og kennara sé gott, deildarstjóri ber ábyrgð á upplýsingamiðlun og tengslum við foreldra. Við upphaf leikskólagöngunnar er foreldrum boðið á kynningarfund og svo foreldrasamtal við deildarstjóra

þegar aðlögun hefst. Skipulögð foreldrasamtöl eru yfir veturinn. Þess utan geta foreldrar alltaf óskað eftir viðtali. Í upphafi hverrar haustannar er haldinn almennur foreldrafundur þar sem starfið er kynnt og boðið er upp á opna umræðu. Starfsfólk nýtir upplýsingakerfið Völu til að senda foreldrum fréttir og myndir úr starfinu.

Í Vinagarði fer stjórn leikskólans með hlutverk foreldraráðs sem skilgreint er í 11. gr. laga um leikskóla nr. 90/2008. Hlutverk foreldraráðs er meðal annars að gefa umsagnir til leikskóla um starfsáætlun og aðrar áætlanir, ásamt því að hafa umsagnarrétt um allar meiriháttar breytingar á starfsemi skólans. Í stjórn leikskólans sitja yfirleitt eingöngu foreldrar

barna í leikskólanum og hlutverk stjórnar er auk þess sem kveðið er á um í lögum um foreldraráð að fylgjast náið með starfi leikskólans, rekstri skólans, styðja við umbætur og framþróun leikskólastarfins. Stjórn leikskólans fundar mánaðarlega yfir starfsárið.

Við leikskólann er einnig starfandi foreldrafélag. Hlutverk þess er að vera stuðningur við starfsemi leikskólans og styrkja samfélag foreldra og barna við leikskólann. Einnig kemur foreldrafélagið að ýmsum viðburðum og skemmtunum tengdum leikskólanum.

SAMSTARF VIÐ GRUNNSKÓLA

Virkt samstarf er í hverfinu milli leikskóla og Langholtsskóla um að gera aðlögun barna yfir skólastigin sem auðveldust fyrir börnin. Að hausti sækir deildarstjóri elstu barna sameiginlegan fund með skólum í hverfinu þar sem búin er til viðburðadagskrá fyrir veturinn. Að vori hefjast skólaheimsóknir; bæði koma kennarar grunnskólans og heimsækja elstu börnin og svo fara þau í vorskóla Langholtsskóla og heimsóknir í viðkomandi frístundaheimili. Börn sem sækja aðra grunnskóla fá einnig tækifæri til að heimsækja sína skóla. Deildarstjóri elstu barna fer á fund með kennarateymi Langholtsskóla til að ræða um barnahópin og einnig sérkennslustjóri ef börn með sérstakan stuðning eru í hópnum hvort sem þau fara í skóla í hverfinu eða ekki.

